



# L10CS 10-inch (250mm) 250W RMS Powered Subwoofer

## Quick Start Guide



jbl.com/specialty-audio/

## Overview

For more information on the set-up and operation of this product refer to the product page on the [jbl.com/specialty-audio/](https://www.jbl.com/specialty-audio/) website. Should further assistance be required feel free to contact customer support at the numbers below.

Inside the US and Canada:	+1 888.691.4171
Outside the US and Canada:	+44 1707 668 012

## Placement and Positioning

The goal of proper placement is to achieve a smooth, extended bass response. We strongly recommend that you experiment with placement before choosing a final location for your subwoofer.

- Place next to a wall to increase the amount of deep bass.
- Placing in a corner **(1)** delivers more deep bass.

Note: Placing in a corner **(1)** also activates room modes which can make the bass response less smooth.

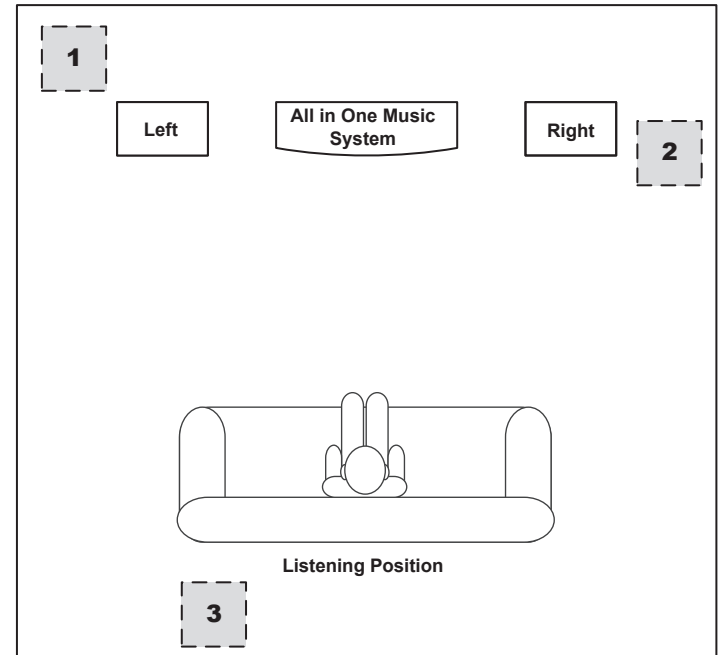
- Placing the subwoofer along the same plane as the left and right speakers **(2)** produces the best acoustic integration with the main speakers.
- Placing the subwoofer close to the listening position **(3)** helps remove poor bass response caused by room variations.

The best way to determine the location for the subwoofer is by temporarily placing it in the listening position and playing music with strong bass and midbass content. Then listen while moving around to the various available positions for the subwoofer in the room. Putting your ears where the subwoofer would be placed is best. The best subwoofer location is the one where you perceive the best bass performance and midbass blend, due to acoustic reciprocity. Place the subwoofer in that location.

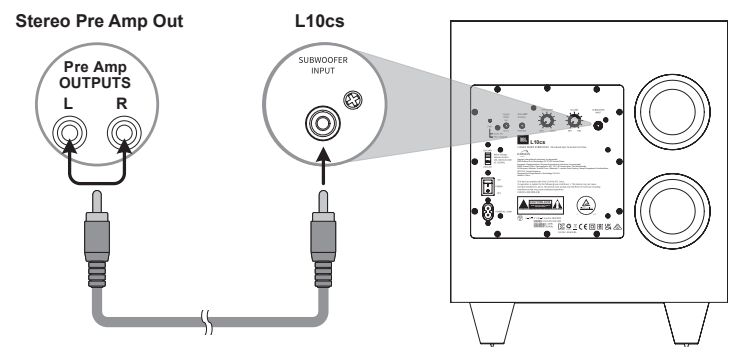
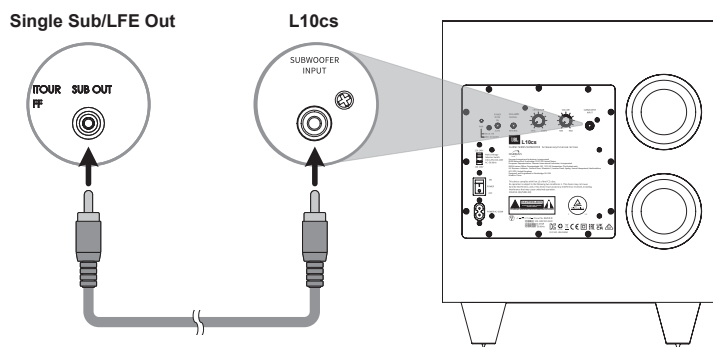
After finding the location that works best, adjust the Crossover, Volume, and Polarity to fine tune the output of the subwoofer even further.

## Box Contents

- 1x L10cs Classic Powered Subwoofer
- 1x Region Specific Power Cord
- 1x Safety Sheet
- 1x Quick Start Guide (This Document)

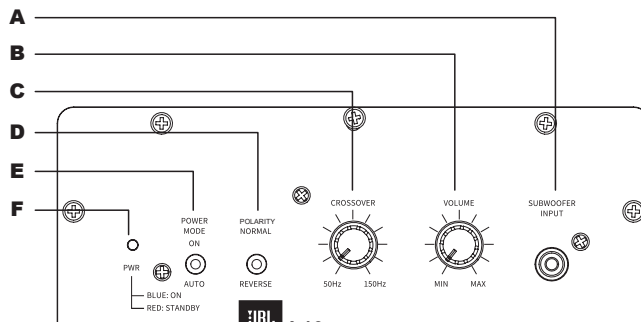


## Wiring and Connections



# Controls and Adjustments

- A** Subwoofer Input
- B** Volume – Adjust level of subwoofer relative to main speakers.
- C** Crossover – Adjust between 50 to 150Hz (Set to 150Hz for LFE outputs) to blend subwoofer output with main speakers.
- D** Polarity – Select between Normal and Reverse to blend subwoofer output with main speaker based on room characteristics.
- E** Power Mode – ON = Sub is always On  
Auto = Powers ON when signal is applied
- F** Power Led – Blue = On | Red = Standby



## Specifications

<b>Subwoofer</b>	
<b>Low-frequency Transducer</b>	10-inch (250mm) Polycellulose Cone Woofer
<b>Amplifier Power</b>	250W RMS   500W Dynamic
<b>Frequency Response</b>	32Hz - 150Hz
<b>Crossover Frequencies</b>	50Hz – 150Hz (variable) 24dB/octave
<b>Operation</b>	
<b>Controls</b>	Auto Power, Crossover, Output Level, Phase, AC Voltage Selection
<b>Connections</b>	LFE (Single RCA-type)
<b>Enclosure type</b>	Bass-Reflex via Rear-Firing Tuned Ports
<b>Power</b>	
<b>Power requirement:</b>	120V, 60Hz (USA); 220V -240V, 50/60Hz (EU) - Selectable via switch
<b>Power Consumption (Idle/Full/Power):</b>	<0.5W (standby) / 335W/2A (max – 230V) / 335W/4A (max – 120V)
<b>Appearance</b>	
<b>Cabinet Finish</b>	Black Walnut Wood Veneer   Natural Walnut Wood Veneer
<b>Operating Temperature</b>	32°F (0°C) to 113°F (45°C)
<b>Dimensions and Weight</b>	
<b>Dimensions (H x W x D)</b>	15.4-inch x 13.3-inch x 15.6-inch   390mm x 335.4mm x 395.2mm
<b>Weight</b>	31lbs (14.1kg)



Harman International Industries, Incorporated.  
8500 Balboa Blvd, Northridge CA 91329 United States.

**European Representative:** Harman International Industries, Incorporated.  
EMEA Liaison Office, Danzigerkade 16G, 1013 AP Amsterdam, The Netherlands.

**UK Business Address:** Ground Floor, Westside 2, London Road, Apsley, Hemel Hempstead, Hertfordshire, HP3 9TD, United Kingdom.  
© 2022 Harman International Industries, Incorporated. All Rights Reserved.

JBL is a trademark of Harman International Industries, Incorporated registered in the United States and other countries.  
Features, Specifications, and Appearance subject to change without notice.





# Caisson de basses actif L10CS 250 mm (10 po.) 250 W RMS

## Guide de démarrage rapide


[jbl.com/specialty-audio/](http://jbl.com/specialty-audio/)

## Présentation

Pour en savoir plus sur l'installation et le fonctionnement de ce produit, reportez-vous à sa page de produit sur le site Web [jbl.com/specialty-audio/](http://jbl.com/specialty-audio/). Si vous avez besoin d'une assistance supplémentaire, n'hésitez pas à contacter le service clientèle aux numéros ci-dessous.

Aux États-Unis et au Canada :	+1 888.691.4171
Hors des États-Unis et du Canada :	+44 1707 668 012

## Emplacement et positionnement

L'objectif d'un bon positionnement est d'obtenir une réponse des graves fluide et étendue. Nous vous recommandons vivement d'expérimenter diverses positions avant de choisir un emplacement final pour votre caisson de basses.

- Rapprochez-le d'un mur pour augmenter la quantité de graves profonds.
- Le positionnement dans un coin (1) produit des graves plus profonds.

Remarque : le positionnement dans un coin (1) active également des modes de la pièce, ce qui peut dégrader la fluidité de la réponse des graves.

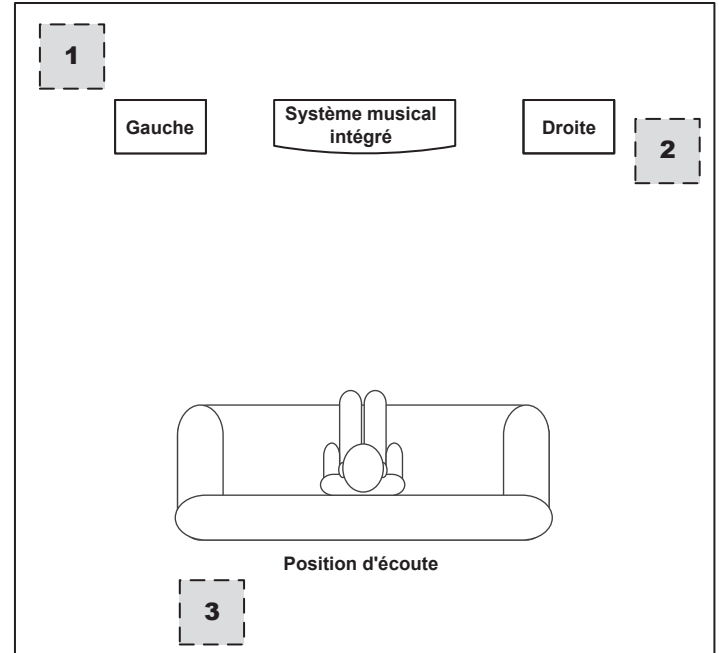
- Les positionnement du caisson de basses sur le même plan que les enceintes gauches et droites (2) produit la meilleure intégration acoustique avec les enceintes principales.
- Le positionnement du caisson de basses près de la position d'écoute (3) permet d'éliminer une mauvaise réponse des graves due aux irrégularités de la pièce.

La meilleure façon de déterminer l'emplacement du caisson de basses est de le mettre temporairement à la position d'écoute et de jouer de la musique contenant beaucoup de graves et de graves-médiums. Écoutez ensuite en vous déplaçant aux différents emplacement possibles du positionnement du caisson de basses dans la pièce. Il est préférable de mettre vos oreilles où le caisson de basses serait positionné. Le meilleur emplacement du caisson de basses est celui où vous percevez la meilleure performance des graves et le meilleur mélange de médiums, par réciprocité acoustique. Positionnez alors le caisson de basses à cet emplacement.

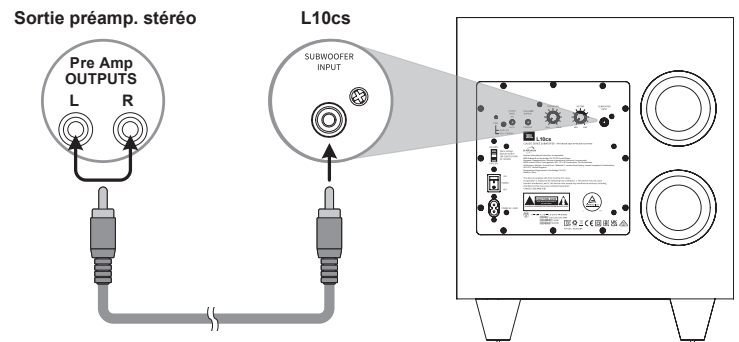
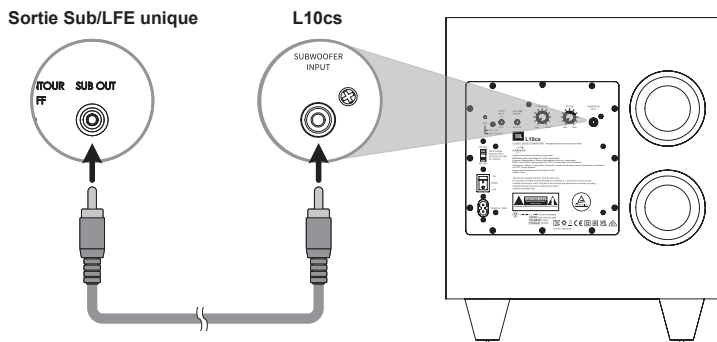
Après avoir déterminé la meilleure position, réglez le croisement, le volume et la polarité pour affiner encore plus la contribution du caisson de basses.

## Contenu de la boîte

- 1 caisson de basses actif L10cs Classic
- 1 cordon d'alimentation spécifique de la région
- 1 fiche de sécurité
- 1 guide de démarrage rapide (ce document)

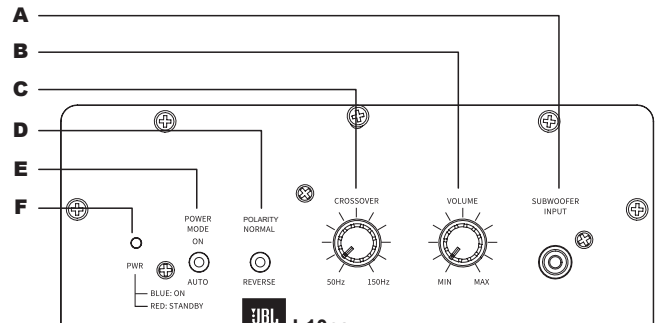


## Câblage et connexions



# Commandes et réglages

- A** Entrée du caisson de basses
- B** Volume – Réglage du niveau du caisson de basses par rapport aux enceintes principales.
- C** Croisement – Réglage de 50 à 150 Hz (réglé sur 150 Hz pour les sorties LFE) pour mélanger le caisson de basses et les enceintes principales.
- D** Polarité – Choisissez entre Normal et Reverse pour mélanger le caisson de basses et les enceintes principales en fonction des caractéristiques de la pièce.
- E** Mode d'alimentation – ON = le caisson de basses est toujours en marche  
Auto = allumage lorsqu'un signal est envoyé
- F** Témoin d'alimentation – Bleu = Marche | Rouge = Veille



## Spécifications

Caisson de basses	
Transducteur basses fréquences	Haut-parleur grave à cône en polycellulose de 250 mm (10 po.)
Puissance de l'amplificateur	250 W RMS   500 W dynamiques
Réponse en fréquence	32 Hz – 150 Hz
Fréquences de croisement	50 Hz – 150 Hz (variable) 24 dB/octave
Opération	
Commandes	Alimentation automatique, croisement, niveau de sortie, phase, sélection de tension CA
Connexions	LFE (prise RCA unique)
Type d'enceinte	Bass-Reflex via événement accordé vers l'arrière
Alimentation	
Alimentation électrique requise :	120 V, 60 Hz (USA) ; 220 V - 240 V, 50/60 Hz (UE) - Sélection par commutateur
Consommation électrique (veille / max / allumé) :	< 0,5 W (veille) / 335 W / 2 A (max – 230 V) / 335 W / 4 A (max – 120 V)
Apparence	
Finition du caisson	Placage bois de noyer noir   Placage bois de noyer naturel
Température de fonctionnement	0 °C (32 °F) à 45 °C (113 °F)
Dimensions et poids	
Dimensions (H x L x P)	390 mm x 335,4 mm x 395,2 mm   15,4 po. x 13,3 po. x 15,6 po.
Poids	14,1 kg (31 livres)



Harman International Industries, Incorporated.  
8500 Balboa Blvd, Northridge CA 91329 United States.

Représentant en Europe : Harman International Industries, Incorporated.  
EMEA Liaison Office, Danzigerkade 16G, 1013 AP Amsterdam, The Netherlands.

Adresse commerciale au R.-U. : Ground Floor, Westside 2, London Road, Apsley, Hemel Hempstead, Hertfordshire, HP3 9TD, United Kingdom.  
© 2022 Harman International Industries, Incorporated. Tous droits réservés.

JBL est une marque commerciale de Harman International Industries, Incorporated enregistrée aux États-Unis et dans d'autres pays.  
Les caractéristiques, les spécifications et l'apparence peuvent être modifiées sans préavis.

Guide de démarrage rapide du caisson de basses actif L10CS 250 mm (10 po.) 250 W RMS | Rev 1.0 20221129 | Part No. 950-0632-001 | Les caractéristiques, les spécifications et l'apparence peuvent être modifiées sans préavis.







## Übersicht

Weitere Informationen zur Einrichtung und zum Betrieb dieses Produkts findest du auf der Produktseite auf unserer Website [jbl.com/specialty-audio/](http://jbl.com/specialty-audio/). Falls du weitere Hilfe benötigst, wende dich bitte an den Kunden-Support unter den unten genannten Nummern.

<b>Innerhalb der USA und Kanada:</b>	+1 888.691.4171
<b>Außerhalb der USA und Kanada:</b>	+44 1707 668 012

## Aufstellung und Positionierung

Die richtige Platzierung soll eine gleichmäßige, erweiterte Basswiedergabe erreichen. Wir empfehlen dringend, den Montage- oder Aufstellungsort erst auszuprobieren, bevor du dich für eine endgültige Position des Subwoofers entscheidest.

- Stelle ihn neben einer Wand auf, um den Anteil tiefer Bässe erhöhen.
- Platzierung in einer Ecke (1) liefert mehr tiefe Bässe.

Hinweis: Platzierung in einer Ecke (1) aktiviert auch die Raummodi, wodurch die Basswiedergabe weniger glatt werden kann.

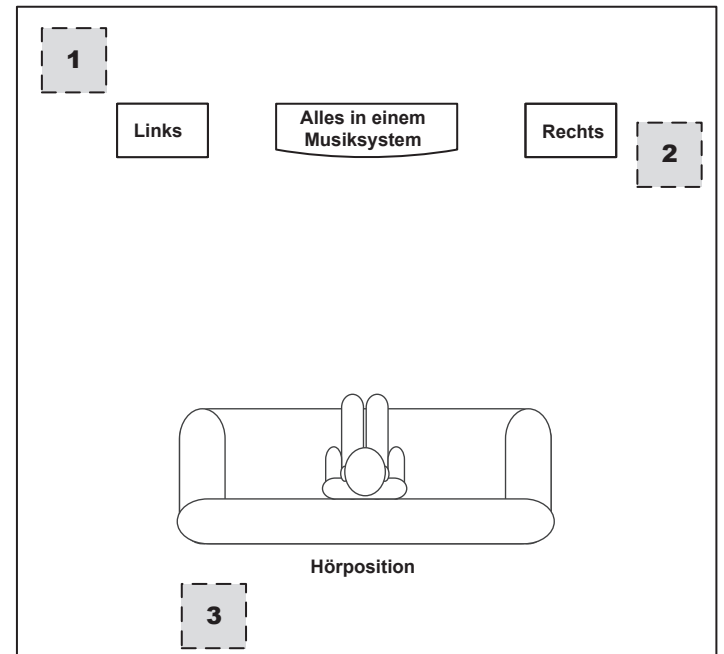
- Wenn der Subwoofer in derselben Ebene wie der linke und der rechte Lautsprecher (2) aufgestellt wird, ergibt dies die beste akustische Integration mit den Hauptlautsprechern.
- Die Platzierung des Subwoofers in der Nähe des Hörplatzes (3) hilft, eine schlechte Basswiedergabe aufgrund von Unregelmäßigkeiten im Raum zu vermeiden.

Eine gute Möglichkeit, den besten Standort für den Subwoofer zu bestimmen, besteht darin, ihn vorübergehend an der Hörposition aufzustellen und Musik mit starkem Bass- und Midbass-Gehalt wiederzugeben. Beachte genau die Musik, während du zu den verschiedenen verfügbaren Positionen für den Subwoofer im Raum gehst. Halte deine Ohren am besten dort genau dort hin, wo der Subwoofer platziert werden soll. Der beste Standort für einen Subwoofer ist derjenige, an dem du aufgrund der akustischen Wechselwirkung die beste Bassleistung und die beste Mischung aus tiefen und mittleren Bässen wahrnimmst. Stelle den Subwoofer an diesem Ort auf.

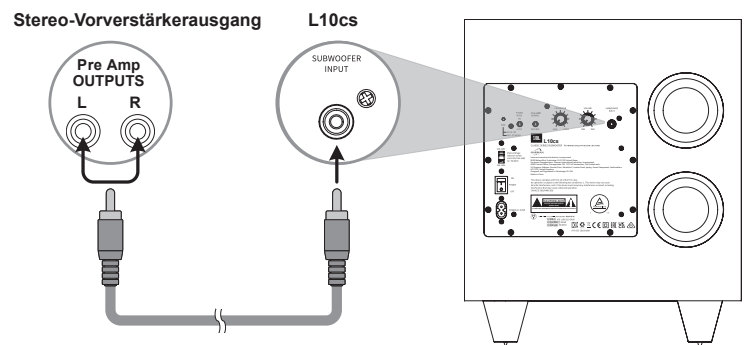
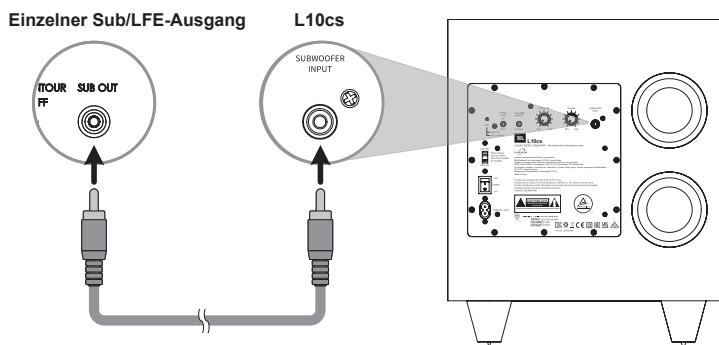
Wenn du die beste Position gefunden hast, kannst du dann die Frequenzweiche, die Lautstärke und die Polarität einstellen, um die Leistung des Subwoofers noch weiter zu optimieren.

## Verpackungsinhalt

- 1x L10cs Klassischer aktiver Subwoofer
- 1x Regionalspezifisches Netzkabel
- 1x Sicherheitsdatenblatt
- 1x Kurzanleitung (dieses Dokument)

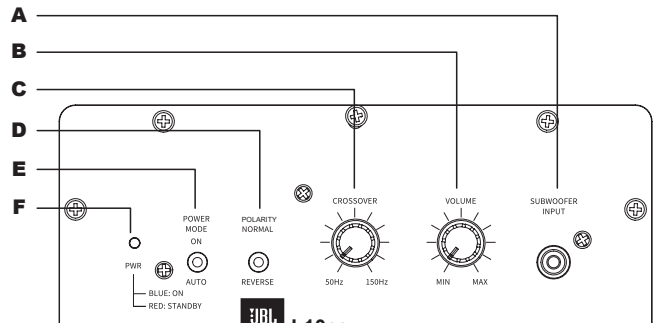


## Verkabelung und Anschlüsse



# Bedienelemente und Einstellungen

- A Subwoofer-Eingang
- B Lautstärke – Hiermit wird der Pegel des Subwoofers im Verhältnis zu den Hauptlautsprechern eingestellt.
- C Crossover – Hiermit ist eine Einstellung zwischen 50 und 150 Hz (für LFE-Ausgänge auf 150 Hz eingestellt) möglich, um die Subwoofer-Ausgabe mit den Hauptlautsprechern zu mischen.
- D Polarität – Wähle zwischen der Installationsart „Normal“ und „Umgekehrt“, um den Subwoofer-Ausgang je nach den Raumeigenschaften mit dem Hauptlautsprecher zu mischen.
- E Ein/Aus-Modus - ON (EIN) = Subwoofer ist immer eingeschaltet  
Auto = Schaltet sich ein, wenn ein Signal anliegt
- F Ein/Aus-Led – Blau = Ein | Rot = Standby



## Spezifikationen

<b>Subwoofer</b>	
<b>Niederfrequenz-Tonabnehmer:</b>	250 mm Polycellulose-Konus-Tieftöner
<b>Verstärkerleistung</b>	250 W RMS   500 W dynamisch
<b>Frequenzgang</b>	32 Hz – 150 Hz
<b>Frequenzweichenfrequenzen</b>	50 – 150 Hz (variabel), 24 dB/Oktave
<b>Betrieb</b>	
<b>Bedienelemente</b>	Auto-Ein/Aus, Frequenzweiche, Ausgangspegel, Phase, Wechselspannungsauswahl
<b>Verbindungen</b>	LFE (Einzel-Cinch-Typ)
<b>Gehäusetyp</b>	Bassreflex über rückwärts abstrahlende, abgestimmte Ausgänge
<b>Ein/Aus</b>	
<b>Leistungsanforderungen:</b>	120 V, 60 Hz (USA); 220–240 V, 50/60 Hz (EU) – wählbar über Schalter
<b>Energieverbrauch (Standby/Vollast/Eingeschaltet):</b>	<0,5 W (Standby) / 335W/2A (max. 230 V) / 335W/4A (max. 120 V)
<b>Aussehen</b>	
<b>Gehäuseoberfläche</b>	Walnussholz furnier Schwarz   Walnussholz furnier Natur
<b>Betriebstemperatur</b>	0 °C bis 45 °C
<b>Abmessungen und Gewicht</b>	
<b>Abmessungen (H x B x T)</b>	390 mm x 335,4 mm x 395,2 mm
<b>Gewicht</b>	14,1 kg



Harman International Industries, Incorporated.  
8500 Balboa Blvd, Northridge CA 91329 United States.

**Europäische Vertretung:** Harman International Industries, Incorporated.  
EMEA Liaison Office, Danzigerkade 16G, 1013 AP Amsterdam, The Netherlands.

**GB-Geschäftsadresse:** Ground Floor, Westside 2, London Road, Apsley, Hemel Hempstead, Hertfordshire, HP3 9TD, United Kingdom.  
© 2022 Harman International Industries, Incorporated. Alle Rechte vorbehalten.

JBL ist ein Warenzeichen von HARMAN International Industries, Incorporated, registriert in den Vereinigten Staaten und anderen Ländern.  
Änderungen an Merkmalen, Spezifikationen und Aussehen können ohne vorherige Ankündigung erfolgen.





## Vista general

Para obtener más información sobre la configuración y el funcionamiento de este producto, consulta la página del producto en nuestro sitio web [jbl.com/specialty-audio/](http://jbl.com/specialty-audio/). Si necesitas más ayuda, no dudes en ponerte en contacto con el servicio de atención al cliente en los números de abajo.

Dentro de EE. UU y Canadá:	+1 888.691.4171
Afuera de EE. UU y Canadá:	+44 1707 668 012

## Colocación y posicionamiento

El objetivo de una colocación adecuada es conseguir una respuesta de graves suave y extendida. Recomendamos encarecidamente que experimente con la colocación antes de elegir la ubicación definitiva del subwoofer.

- Colócalo junto a una pared para aumentar la cantidad de bajos profundos.
- Al colocarlos en una esquina, **(1)** proporciona bajos más profundos.

Nota: La colocación en una esquina **(1)** también activa los modos de la sala que pueden hacer que la respuesta de los graves sea menos suave.

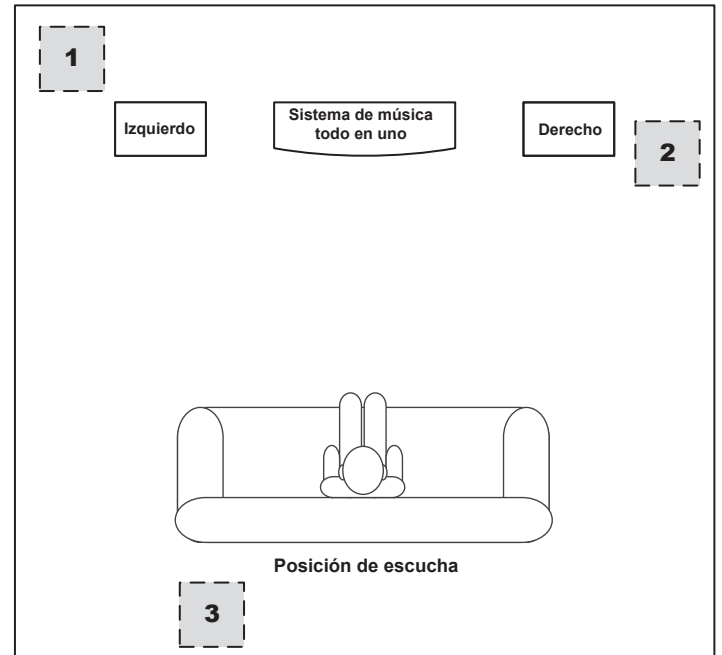
- Al colocar el subwoofer en el mismo plano que los altavoces izquierdo y derecho **(2)** se produce la mejor integración acústica con los altavoces principales.
- Si se coloca el subwoofer cerca de la posición de escucha **(3)** se ayuda a eliminar la mala respuesta de los graves causada por las variaciones de la sala.

La mejor manera de determinar la ubicación del subwoofer es colocarlo temporalmente en la posición de escucha y reproducir música con un contenido fuerte de bajos y bajos medios. A continuación, escucha mientras te desplazas a las distintas posiciones disponibles para el subwoofer en la sala. Lo mejor es poner los oídos donde se colocaría el subwoofer. La mejor ubicación del subwoofer es aquella en la que se percibe el mejor rendimiento de los graves y la mezcla de los medios, debido a la reciprocidad acústica. Coloque el subwoofer en esa ubicación.

Después de encontrar la ubicación que mejor funciona, ajusta el corte de frecuencias, el volumen y la polaridad para afinar aún más la salida del subwoofer.

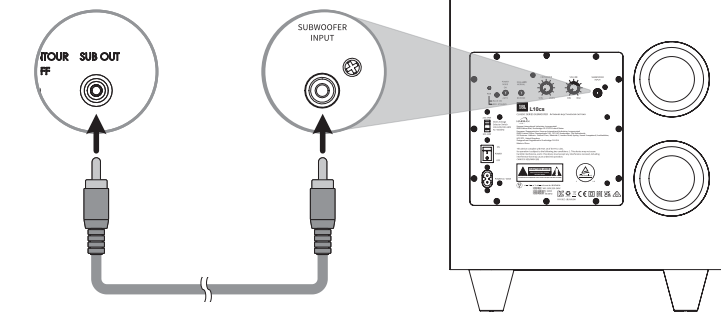
## Contenidos de la caja

- 1 Subwoofer L10cs Classic con alimentación
- 1 Cable de alimentación específico de la región
- 1 Hoja de seguridad
- 1 Guía de inicio rápido (este documento)



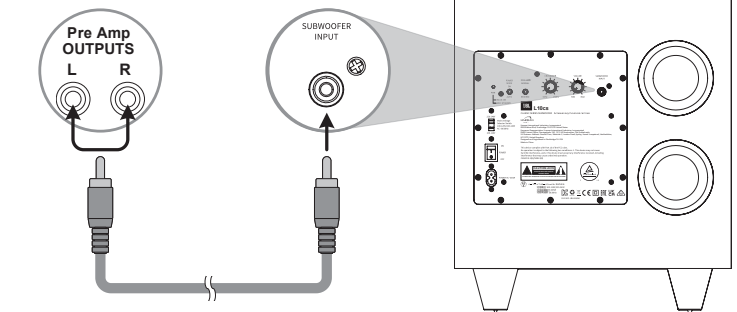
## Cableado y conexiones

Salida de Sub/LFE simple



L10cs

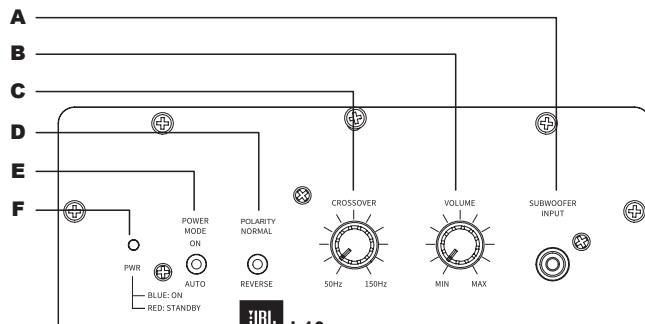
Salida de preamplificador estéreo



L10cs

# Controles y características

- A Entrada de subwoofer
- B Volumen: ajuste el nivel del subwoofer en relación con los altavoces principales.
- C Crossover (corte de frecuencias): ajuste entre 50 y 150 Hz (ajuste a 150 Hz para las salidas LFE) para mezclar la salida del subwoofer con los altavoces principales.
- D Polaridad: selecciona entre Normal e Inversa para mezclar la salida del subwoofer con el altavoz principal en función de las características de la sala.
- E Modo de alimentación - ENCENDIDO = el subwoofer siempre está encendido  
Auto = se enciende cuando se aplica la señal
- F Led de alimentación - Azul = encendido | Rojo = en espera



## Especificaciones

<b>Subwoofer</b>	
<b>Transductor de bajas frecuencias:</b>	Woofer con cono de polielulosa de 10" (250 mm)
<b>Potencia de amplificación:</b>	250 W RMS   500 W dinámico
<b>Respuesta en frecuencias</b>	32 Hz - 150 Hz
<b>Frecuencias de corte</b>	50 Hz - 150 Hz (variable) 24 dB/octava
<b>Funcionamiento</b>	
<b>Controles</b>	Auto Power (Alimentación automática), Crossover (Corte de frecuencias), Level (Nivel), Phase (Fase), Selección de Tensión CA
<b>Conexiones</b>	LFE (un conector tipo RCA)
<b>Tipo de carcasa</b>	Reflejo de bajos mediante puertos sintonizados de emisión posterior
<b>Alimentación</b>	
<b>Requisitos de alimentación:</b>	120 V, 60 Hz (EE. UU.); 220 V - 240 V, 50/60 Hz (UE) - Seleccionable mediante interruptor
<b>Consumo de energía (inactivo/máximo/encendido):</b>	<0,5 W (reposo)/335 W/2 A (máx. 230 V)/335 W/4 A (máx. 120 V)
<b>Aspecto</b>	
<b>Acabado de la caja</b>	Chapa de madera de nogal negro   Chapa de madera de nogal natural
<b>Temperatura de funcionamiento</b>	32 °F (0 °C) a 113 °F (45 °C)
<b>Dimensiones y peso</b>	
<b>Dimensiones (Alto x Ancho x Profundidad):</b>	390 mm x 335,4 mm x 395,2 mm
<b>Peso</b>	14,1 kg



Harman International Industries, Incorporated.  
8500 Balboa Blvd, Northridge CA 91329 United States.

**Representante europeo:** Harman International Industries, Incorporated.  
EMEA Liaison Office, Danzigerkade 16G, 1013 AP Amsterdam, The Netherlands.

**Dirección comercial en el Reino Unido:** Ground Floor, Westside 2, London Road, Apsley, Hemel Hempstead, Hertfordshire, HP3 9TD, United Kingdom.  
© 2022 Harman International Industries, Incorporated. Reservados todos los derechos.

JBL es una marca comercial de Harman International Industries, Incorporated, registrada en los Estados Unidos u otros países.  
Las funciones, las especificaciones y el diseño del producto están sujetos a cambios sin previo aviso.





## Panoramica

Per ulteriori informazioni sulla configurazione e il funzionamento di questo prodotto, fare riferimento alla pagina del prodotto sul sito web [jbl.com/specialty-audio/](http://jbl.com/specialty-audio/). In caso di necessità di ulteriore assistenza, contattare l'assistenza clienti ai numeri riportati di seguito.

<b>Negli Stati Uniti e in Canada:</b>	+1 888.691.4171
<b>Al di fuori degli Stati Uniti e del Canada:</b>	+44 1707 668 012

## Collocamento e posizionamento

L'obiettivo di un posizionamento corretto è di ottenere una risposta dei bassi uniforme ed estesa. Consigliamo vivamente di effettuare diverse prove prima di scegliere una posizione finale per il subwoofer.

- Posizionarlo accanto ad una parete per aumentare la quantità di bassi profondi riprodotta.
- Col posizionamento in un angolo (1) si riproducono bassi più profondi.

Nota: Col posizionamento in un angolo (1) si attivano anche i modi propri della stanza che possono rendere meno uniforme la risposta sui bassi.

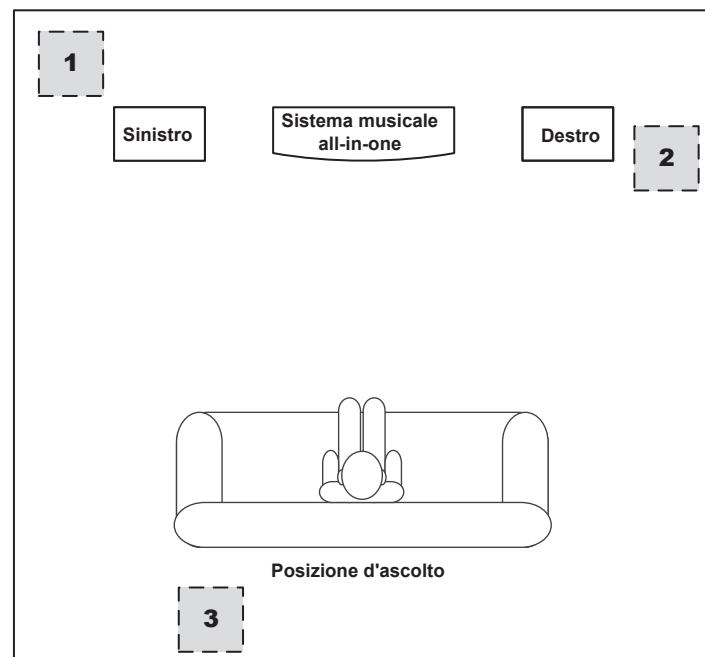
- Posizionando il subwoofer sullo stesso piano degli speaker sinistro e destro (2) si ottiene la migliore integrazione acustica con gli speaker principali.
- Posizionando il subwoofer vicino alla posizione di ascolto (3) si aiuta ad evitare una risposta sui bassi scadente causata dalle variazioni dovute alla stanza.

Il miglior modo per determinare la posizione del subwoofer è collocarlo temporaneamente nella posizione di ascolto e riprodurre musica con un forte contenuto di bassi e mediobassi. Quindi ascoltare mentre ci si sposta nei vari possibili punti di posizionamento del subwoofer nella stanza. La cosa migliore è posizionare le proprie orecchie nel punto in cui dovrebbe essere collocato il subwoofer. La migliore posizione per il subwoofer è quella in cui si percepiscono le migliori prestazioni dei bassi e la migliore miscelazione con i medio-bassi, grazie alla reciprocità acustica. Collocare il subwoofer in quella posizione.

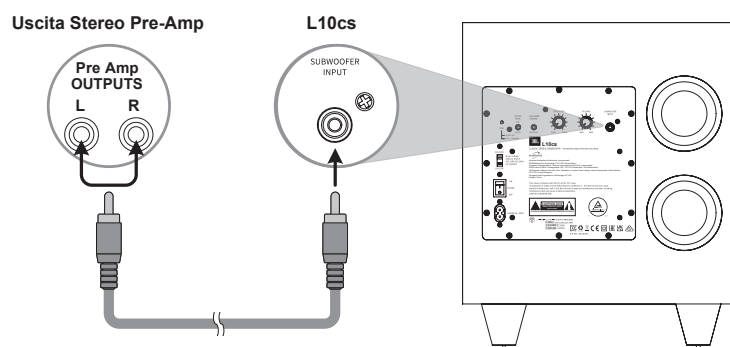
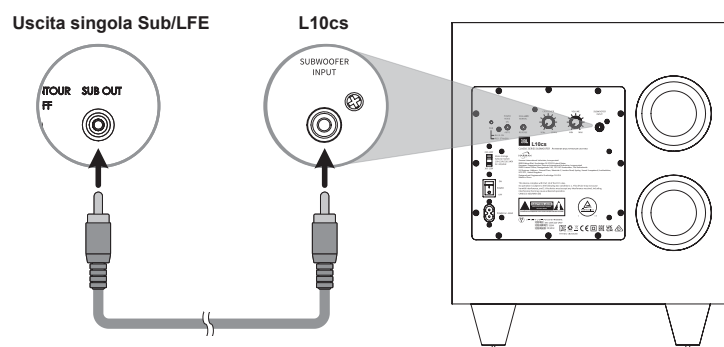
Dopo aver trovato la posizione migliore, regolare il crossover, il volume e la polarità per un'ulteriore taratura fine dell'uscita del subwoofer.

## Contenuto della confezione

- 1x Subwoofer amplificato L10cs Classic
- 1x Cavo di alimentazione specifico per regione
- 1x Scheda dei dati di sicurezza
- 1x Guida di avvio rapido (questo documento)

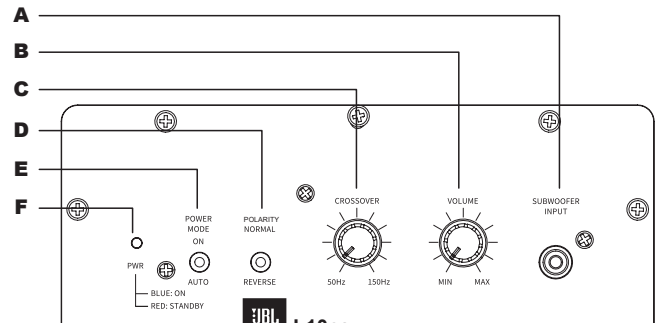


## Cablaggio e collegamenti



# Controlli e regolazioni

- A** Ingresso Subwoofer
- B** Volume – Regolare livello del subwoofer rispetto agli speaker principali.
- C** Crossover – Regolare tra 50 e 150Hz (impostare su 150Hz per le uscite LFE) per miscelare l'uscita del subwoofer con gli speaker principali.
- D** Polarità – Selezionare tra Normal (normale) e Reverse (inversa) per miscelare l'uscita del subwoofer con gli speaker principali in base alle caratteristiche della stanza.
- E** Modalità di accensione – ON = Il Sub è sempre acceso  
Auto = Si accende quando viene rilevato il segnale
- F** LED di accensione – Blu = Acceso | Rosso = Standby



# Specifiche

<b>Subwoofer</b>	
<b>Trasduttore basse frequenze</b>	Cono Woofer da 10 pollici (250 mm) in policellulosa
<b>Potenza dell'amplificatore</b>	250 W RMS   500 W Dinamici
<b>Risposta in frequenza</b>	32 Hz – 150 Hz
<b>Frequenze di Crossover</b>	50 Hz – 150 Hz (variabile) 24 dB/ottava
<b>Funzionamento</b>	
<b>Controlli</b>	Accensione automatica, crossover, livello di uscita, fase, selezione tensione CA
<b>Collegamenti</b>	LFE (tipo RCA singolo)
<b>Tipo di enclosure</b>	Bass-Reflex con porte d'accordo posteriori
<b>Alimentazione</b>	
<b>Requisiti di alimentazione:</b>	120 V, 60 Hz (USA); 220 V -240 V, 50/60 Hz (EU) - selezionabile tramite interruttore
<b>Consumo di corrente (inattivo/piena/potenza):</b>	<0,5 W (standby) / 335 W/2 A (max – 230 V) / 335 W/4 A (max – 120 V)
<b>Aspetto</b>	
<b>Finitura del cabinet</b>	Legno Noce nero   Legno Noce naturale
<b>Temperatura d'esercizio</b>	Da 32 °F (0 °C) a 113 °F (45 °C)
<b>Dimensioni e peso</b>	
<b>Dimensioni (A x L x P)</b>	15.4 pollici x 13.3 pollici x 15.6 pollici   390 mm x 335.4 mm x 395.2 mm
<b>Peso</b>	31 lbs (14,1 kg)



Harman International Industries, Incorporated.  
8500 Balboa Blvd, Northridge CA 91329 United States.

**Rappresentante europeo:** Harman International Industries, Incorporated.  
EMEA Liaison Office, Danzigerkade 16G, 1013 AP Amsterdam, The Netherlands.

**Indirizzo aziendale Regno Unito:** Ground Floor, Westside 2, London Road, Apsley, Hemel Hempstead, Hertfordshire, HP3 9TD, United Kingdom.  
© 2022 Harman International Industries, Incorporated. Tutti i diritti riservati.

JBL è un marchio di HARMAN International Industries, Incorporated, registrato negli Stati Uniti e in altri Paesi.  
Le funzionalità, le specifiche e l'aspetto sono passibili di modifiche senza preavviso.

Guida di avvio rapido del subwoofer amplificato L10CS da 10 pollici (250 mm), 250 W RMS | Rev 1.0 20221129 | Part No. 950-0632-001 | Le funzionalità, le specifiche e l'aspetto sono passibili di modifiche senza preavviso.





## Visão geral

Para obter mais informações sobre a configuração e operação deste produto, consulte a página do produto no site [jbl.com.br](http://jbl.com.br). Caso seja necessária mais assistência, sinta-se à vontade para entrar em contato com o suporte ao cliente nos números abaixo.

Dentro dos EUA e Canadá:	+1 888.691.4171
Fora dos EUA e Canadá:	+44 1707 668 012

## Colocação e Posicionamento

O objetivo do posicionamento adequado é obter uma resposta de graves suave e estendida. Recomendamos fortemente que teste o posicionamento antes de escolher uma localização final para o seu subwoofer.

- Coloque próximo a uma parede para ampliar a quantidade de graves profundos.
- Colocar em um canto (1) oferece graves mais profundos.

Observação: Colocar em um canto (1) também amplia frequências da acústica da sala que podem tornar a resposta dos graves menos suave.

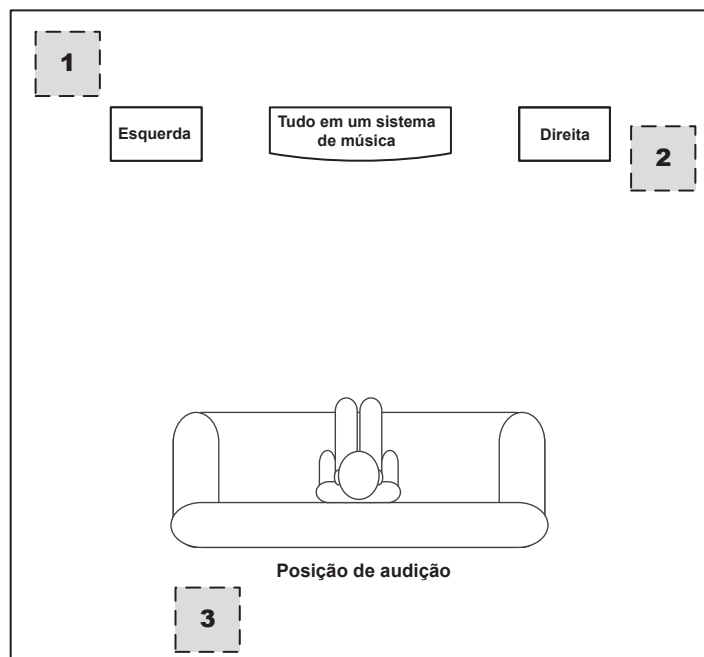
- Colocar o subwoofer no mesmo plano dos alto-falantes esquerdo e direito (2) produz a melhor integração acústica com os alto-falantes principais.
- Colocar o subwoofer perto da posição de audição (3) ajuda a remover respostas ruins do grave causadas por variações da sala.

A melhor maneira de determinar a localização do subwoofer é colocando-o temporariamente na posição de audição e tocando música com conteúdo de graves e médios fortes. Em seguida, ouça enquanto se desloca para as várias posições disponíveis para o subwoofer na sala. Colocar os ouvidos onde o subwoofer seria colocado é o melhor. A melhor localização do subwoofer é aquela onde você percebe o melhor desempenho de graves e mistura de médios, devido à reciprocidade acústica. Coloque o subwoofer no local em que obtiver os melhores resultados.

Depois de encontrar o local que funciona melhor, ajuste o Crossover, Volume e Polaridade para ajustar ainda mais a saída do subwoofer.

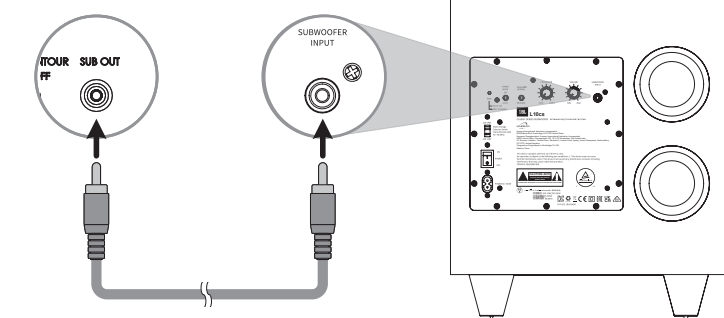
## Conteúdo da caixa

- 1x Subwoofer Ativo L10cs Classic
- 1x Cabo de Alimentação Específico da Região
- 1x Comunicado de segurança
- 1x Guia de início rápido (este documento)

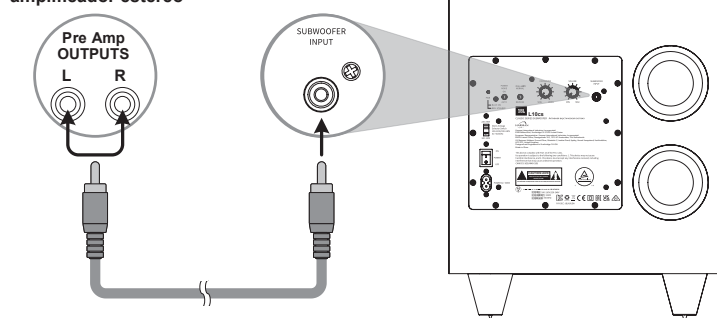


## Fiação e Conexões

Saída Única Sub/LFE



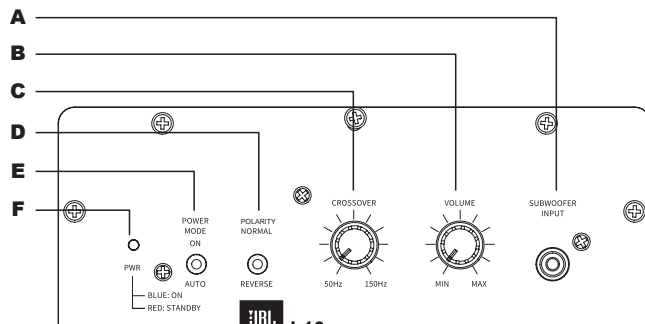
Saída de pré-amplificador estéreo





## Controles e ajustes

- A** Entrada do Subwoofer
- B** Volume – Ajuste o nível do subwoofer em relação aos principais alto-falantes.
- C** Crossover – Ajuste entre 50 a 150 Hz (definido para 150 Hz para saídas LFE) para misturar a saída do subwoofer com os alto-falantes principais.
- D** Polaridade – Seleccione entre Normal e Reverso para combinar a saída do subwoofer com o alto-falante principal com base nas características da sala.
- E** Modo de energia – LIGADO = O sub está sempre ligado  
Auto = Liga quando o sinal é aplicado
- F** Led de alimentação – Azul = Ligado | Vermelho = Em espera



## Especificações

Subwoofer	
<b>Transdutor de baixa frequência</b>	Woofer de cone de policelulose de 10 pol (250 mm)
<b>Potência do Amplificador</b>	250 W RMS
<b>Resposta de frequência</b>	32 Hz – 150 Hz
<b>Frequências de crossover</b>	50 Hz – 150 Hz (variável) 24 dB/oitava
Função	
<b>Controles</b>	Alimentação automática, crossover, nível de saída, fase, seleção de tensão CA
<b>Conexões</b>	LFE (Tipo RCA Único)
<b>Tipo de gabinete</b>	Refletor de graves via portas sincronizadas com saída traseira
Energia	
<b>Requisito de energia:</b>	120 V, 60 Hz (EUA); 220 V -240 V, 50/60 Hz (UE) - Selecionavel via interruptor
<b>Consumo de energia (inativo/completo/energia):</b>	<0,5 W (em espera) / 335 W/2 A (máx. – 230 V) / 335 W/4 A (máx. – 120 V)
Aparência	
<b>Acabamento do Gabinete</b>	Folheado de madeira de noqueira preta   Folheado de madeira de noqueira natural
<b>Temperatura de operação</b>	32 °F (0 °C) a 113 °F (45 °C)
Dimensões e peso	
<b>Dimensões (A x L x P)</b>	15,4 pol x 13,3 pol x 15,6 pol   390 mm x 335,4 mm x 395,2 mm
<b>Peso</b>	31 lbs (14,1kg)

**Atenção: conforme lei brasileira nº 11.291, a exposição prolongada a ruídos superiores a 85dB pode causar danos ao sistema auditivo.**



Harman International Industries, Incorporated.  
8500 Balboa Blvd, Northridge CA 91329 United States.

**Representante Europeu:** Harman International Industries, Incorporated.  
EMEA Liaison Office, Danzigerkade 16G, 1013 AP Amsterdam, The Netherlands.

**Endereço comercial do Reino Unido:** Ground Floor, Westside 2, London Road, Apsley, Hemel Hempstead, Hertfordshire, HP3 9TD, United Kingdom.  
© 2022 Harman International Industries, Incorporated. Todos os direitos reservados.

JBL é uma marca comercial da Harman International Industries, Incorporated registrada nos Estados Unidos e em outros países.  
Recursos, especificações e aparência sujeitos a alterações sem aviso prévio.





## Обзор

Подробнее о настройке и эксплуатации этого продукта см. на странице продукта по адресу [jbl.com/specialty-audio/](http://jbl.com/specialty-audio/). Если потребуется дальнейшая помощь, пожалуйста, обращайтесь в службу поддержки клиентов по телефонам ниже.

В США и Канаде:	+1-888-691-4171
За пределами США и Канады:	+44-1707-668-012

## Размещение и ориентация

Цель надлежащего размещения – добиться плавного, глубокого звучания басов. Мы настоятельно рекомендуем поэкспериментировать с размещением перед выбором окончательного положения сабвуфера.

- Поместите рядом со стеной, чтобы увеличить количество глубоких басов.
- Размещение в углу (1) позволяет получить более глубокое звучание басов.

Примечание. Размещение в углу (1) также позволяет использовать режимы для помещений с менее плавным воспроизведением басов.

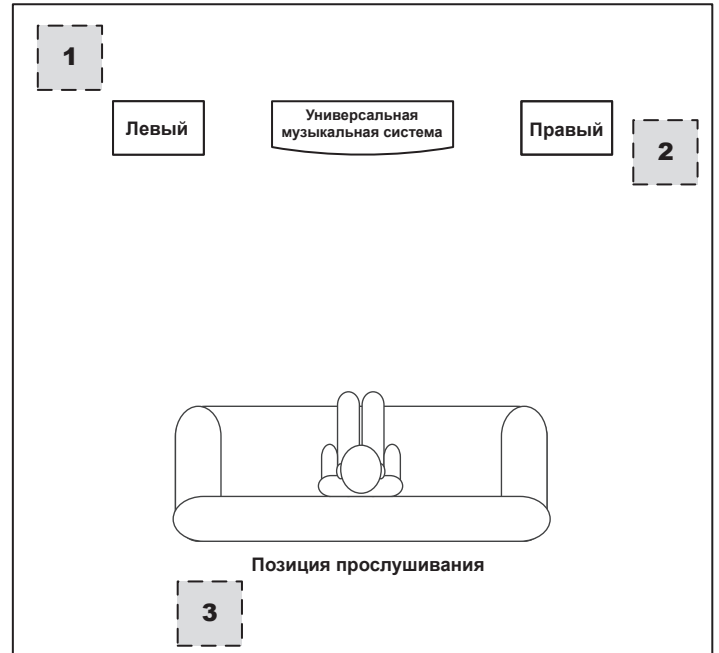
- Размещение сабвуфера в одной плоскости с левым и правым динамиками (2) обеспечивает наилучшую акустическую интеграцию с основными динамиками.
- Размещение сабвуфера близко к положению прослушивания (3) помогает устранить плохую передачу низких частот, вызванную изменениями в пространстве.

Лучший способ определить правильное расположение сабвуфера – временно разместить его в положении прослушивания и воспроизводить музыку с сильными низкими частотами и среднечастотными басами. Затем слушать и переставлять сабвуфер по различным доступным местам в комнате. Лучше всего расположить уши там, где будет располагаться сабвуфер. Оптимальное расположение сабвуфера – место, где вы лучше всего воспринимаете сочетание басов и среднечастотных басов из-за акустической взаимности. Расположите сабвуфер в этом месте.

Найдя наиболее подходящее место, отрегулируйте кроссовер, громкость и полярность, чтобы дополнительно улучшить и настроить выходной сигнал сабвуфера.

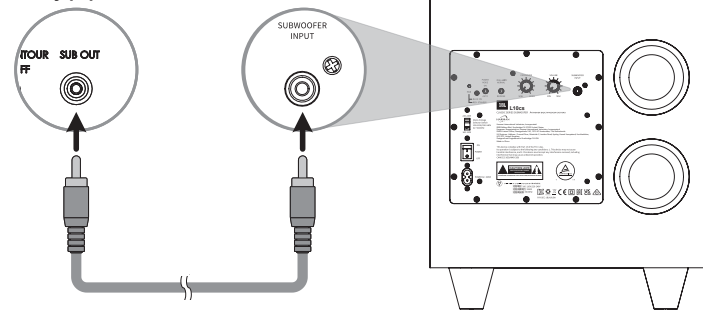
## Комплект поставки

Активный сабвуфер L10cs Classic, 1 шт.  
Шнур питания, 1 шт.  
Лист безопасности, 1 шт.  
Краткое руководство, 1 шт.(этот документ)

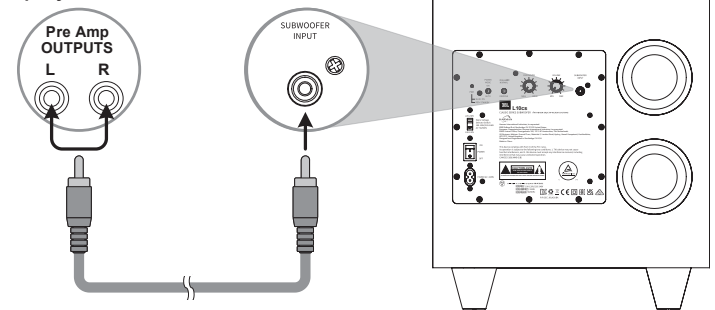


## Электроподключения

Один выход для сабвуфера/LFE

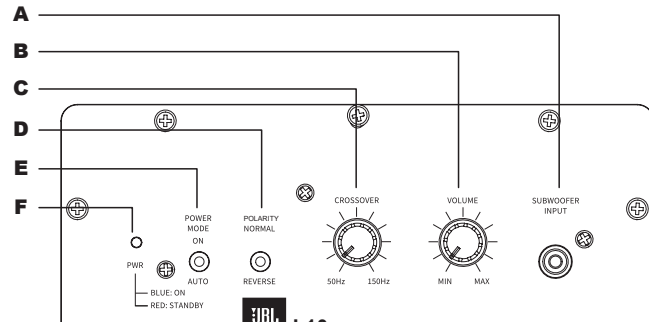


Стереовыход предусилителя



# Средства управления и регулировки

- A** Вход сабвуфера
- B** Громкость – Отрегулируйте уровень сабвуфера относительно основных динамиков.
- C** Кроссовер – Отрегулируйте частоту от 50 до 150 Гц (для LFE выходов настройте 150 Гц), чтобы выходной сигнал сабвуфера совмещался с основными динамиками.
- D** Полярность – Выберите «Нормальный» и «Резерв» чтобы совместить выход сабвуфера и основными динамиками с учетом характеристик помещения.
- E** Режим питания – ВКЛ. = Сабвуфер всегда включен  
Авто = Питание ВКЛ. при поступлении сигнала
- F** ЖК индикатор питания – Синий = Вкл. | Красный = Ожидание



## Технические характеристики

Сабвуфер	
Низкочастотный динамик	10 дюймов (250 мм) низкочастотный сабвуфер с диффузором из полицеллюлозы
Мощность усилителя	250 Вт RMS   500 Вт динамическая
Частотный диапазон	32 Гц – 150 Гц
Частота настройки кроссовера	50 Гц – 150 Гц (переменная) 24 дБ/октава
Операция	
Элементы управления	Автоматическое включение питания, кроссовер, уровень выхода, фаза, выбор пер. напряжения
Подключения	LFE (один разъем типа RCA)
Тип корпуса	Фазоинвертор через задний настроенные порты
Питание	
Требования по электропитанию:	120 В, 60 Гц (США); 220 В -240 В, 50/60 Гц (ЕС) – выбирается с помощью переключателя
Потребляемая мощность (спящий/полный/мощный):	<0,5 Вт (ожидание) / 335 Вт / 2 А (макс – 230 В) / 335 Вт / 4 А (макс – 120 В)
Внешний вид	
Отделка корпуса	Шпон из черного ореха   Натуральный шпон из орехового дерева
Рабочая температура	от 32 °F (0 °C) до 113 °F (45 °C)
Габаритные размеры и вес	
Габариты (В x Ш x Г)	15,4 дюймов x 13,3 дюймов x 15,6 дюймов   390 мм x 335,4 мм x 395,2 мм
Вес	31 фунтов (14,1 кг)

Торговая марка:	JBL
Назначение товара:	Активная акустическая система
Изготовитель:	Харман Интернешнл Индастриз Инкорпорейтед, США, 06901 Коннектикут, г.Стэмфорд, Атлантик Стрит 400, офис 1500
Страна происхождения:	Китай
Импортер в Россию:	ООО «ХАРМАН РУС СиАйЭс», Россия, 127018, г.Москва, ул. Двинцев, д.12, к 1
Гарантийный период:	1 год
Информация о сервисных центрах:	www.harman.com/ru тел. +7-800-700-0467
Срок службы:	5 года
Товар сертифицирован	
Дата производства:	Дата изготовления устройства определяется по двум буквенным обозначениям из второй группы символов серийного номера изделия, следующих после разделительного знака «-». Кодировка соответствует порядку букв латинского алфавита, начиная с января 2010 года: 000000-MY0000000, где «M» - месяц производства (А - январь, В - февраль, С - март и т.д.) и «Y» - год производства (А - 2010, В - 2011, С - 2012 и т.д.).

Используйте устройство только по прямому назначению в соответствии с предоставленной инструкцией. Не пытайтесь самостоятельно вскрывать корпус товара и осуществлять ремонт. В случае обнаружения недостатков или дефектов, обращайтесь за гарантийным обслуживанием в соответствии с информацией из гарантийного талона. Особые условия хранения, реализации и (или) транспортировки не предусмотрены. Избегайте воздействия экстремальных температур, длительного воздействия влаги, сильных магнитных полей. Устройство предназначено для работы в жилых зонах. Срок годности не ограничен при соблюдении условий хранения. Пожалуйста, не утилизируйте устройства с литий-ионными аккумуляторами вместе с бытовыми отходами.



Harman International Industries, Incorporated.  
8500 Balboa Blvd, Northridge CA 91329 United States.

Представительство в Европе: Harman International Industries, Incorporated.  
EMEA Liaison Office, Danzigerkade 16G, 1013 AP Amsterdam, The Netherlands.

Юридический адрес в Великобритании: Ground Floor, Westside 2, London Road, Apsley, Hemel Hempstead, Hertfordshire, HP3 9TD, United Kingdom.  
© 2022 Harman International Industries, Incorporated. Все права защищены.

JBL является товарным знаком компании Harman International Industries, Incorporated, зарегистрированным в США и других странах.  
Функции, характеристики и внешний вид могут изменяться без предварительного уведомления.





## 概览

如需了解关于本产品的设置和操作的更多信息，请参考 [jbl.com/specialty-audio/](http://jbl.com/specialty-audio/) 网站上的产品页面。如果需要进一步的帮助，请随时通过以下电话联系客户服务部。

美国及加拿大境内:	+1 888.691.4171
美国及加拿大外:	+44 1707 668 012

## 摆放和定位

正确摆放扬声器旨在实现平滑过渡的低音响应。我们强烈建议你细心体验低音炮在每个位置发出的音效，然后再决定它最终的摆放位置。

- 放在墙边可以增强低频。
- 放在角落里 (1) 可以使低音下潜地更深。

注：放在角落里 (1) 也会激活房间共振模式，有可能导致不够平滑均匀的低音响应。

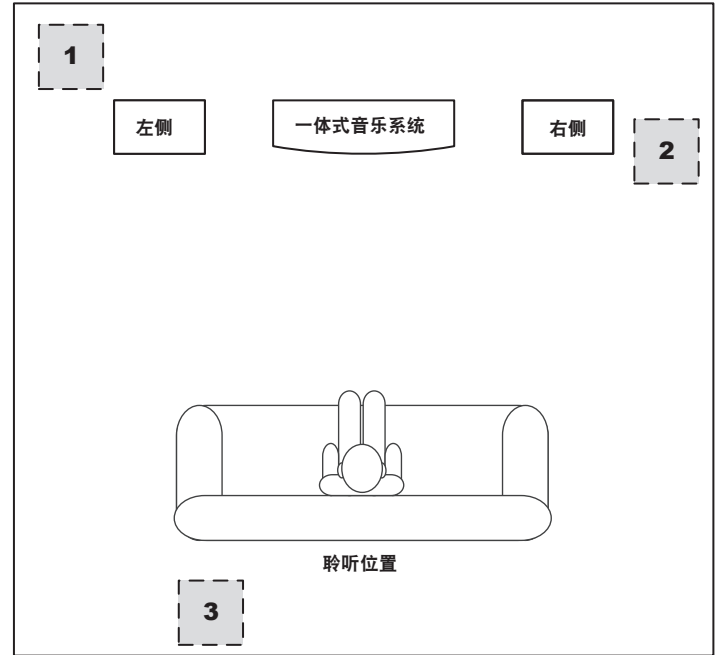
- 将低音炮与左、右扬声器放置在同一平面 (2)，可实现与主扬声器的最佳声学整合。
- 将低音炮放置在聆听位置附近 (3)，有助于消除由房间变化引起的低频响应不良。

确定低音炮位置的最佳方法是将其暂时放置在聆听位置，并播放具有强烈中低音内容的音乐。然后一边听，一边移动到房间里低音炮的各种可用的位置。请将耳朵凑近低音炮的位置。由于声学上的相互作用，最佳的低音炮位置是你能够感受到最佳低音性能和和中低音混合的位置。接着，就可以将低音炮摆放在该位置。

找到最佳位置后，调整分频器、音量和极性，以进一步微调低音炮的输出。

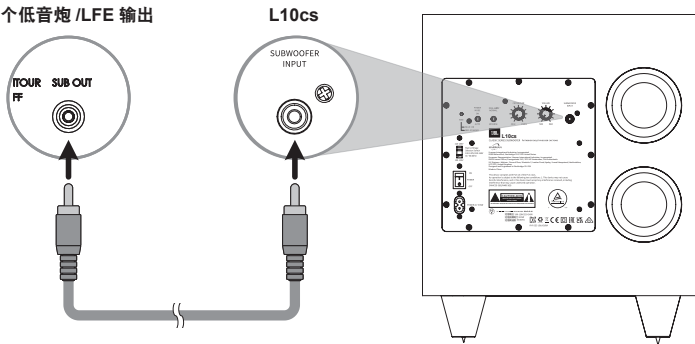
## 包装盒内容

- 1 台 L10cs Classic 有源低音炮
- 1 条地区专用电源线
- 1 本安全说明书
- 1 本快速入门指南（本文档）

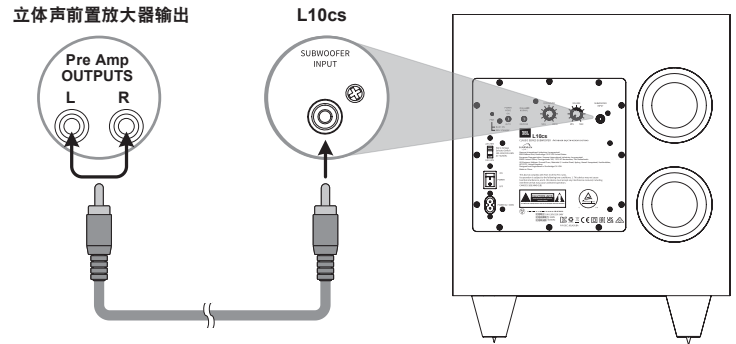


## 接线和连接

单个低音炮 /LFE 输出

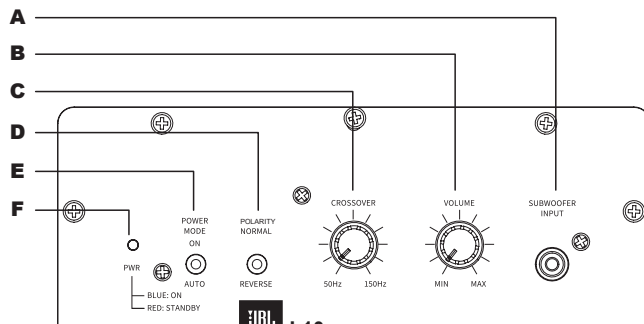


立体声前置放大器输出



## 控制和调整

- A 低音炮输入
- B 音量 - 调整低音炮相对于主扬声器的电平。
- C 分频器 - 调节范围为 50 至 150 Hz（对于 LFE 输出设置为 150Hz），使低音炮输出与主扬声器混合。
- D 极性 - 在正常和反向之间选择，以根据房间的特点将低音炮输出与主扬声器混合。
- E 电源模式 - 开启 = 低音炮始终处于开启状态  
自动 = 应用信号时开启电源
- F 电源 LED 指示灯 - 蓝色 = 开 | 红色 = 待机



## 规格

低音炮	
低频换能器	10-inch (250 mm) 聚乙烯纤维素锥盆低音单元
功放功率:	250 W RMS   500 W 动态
频率响应	32 Hz – 150 Hz
分频频率	50 Hz – 150 Hz (可变) 24 dB/ 倍频程
操作	
控件	自动功率、分频器、输出电平、相位、交流电压选择
连接	LFE (单个 RCA- 接口类型)
音箱类型	后出式定制倒相孔低音反射型
电源	
供电要求:	120 V, 60 Hz (美国) ; 220 V-240 V, 50/60 Hz (欧盟) - 可通过开关选择
功耗 (待机 / 满功率 / 有源) :	<0.5 W (待机) / 335 W/2 A (最大 – 230 V) / 335 W/4 A (最大 – 120 V)
外观	
箱体表面处理	黑胡桃木饰面   天然胡桃木饰面
工作温度	32°F (0°C) 至 113°F (45°C)
尺寸和重量	
尺寸 (高 x 宽 x 厚)	15.4-inch x 13.3-inch x 15.6-inch   390 mm x 335.4 mm x 395.2 mm
重量	31 lbs (14.1 kg)



Harman International Industries, Incorporated.  
8500 Balboa Blvd, Northridge CA 91329 United States.

欧洲代表: Harman International Industries, Incorporated.  
EMEA Liaison Office, Danzigerkade 16G, 1013 AP Amsterdam, The Netherlands.

英国办事处地址: Ground Floor, Westside 2, London Road, Apsley, Hemel Hempstead, Hertfordshire, HP3 9TD, United Kingdom.  
© 2022 Harman International Industries, Incorporated. 保留所有权利。

JBL 是 Harman International Industries, Incorporated 在美国及 / 或其他国家和地区的注册商标。  
如性能、规格及外观等有更改, 恕不另行通知。





## 概要

本製品の設定と操作の詳細については、[jbl.com/specialty-audio/](https://jbl.com/specialty-audio/) のウェブサイトの製品ページをご参照ください。さらにサポートが必要な場合は、以下の番号のカスタマーサポートまでお気軽にお問い合わせください。

米国とカナダ国内:	+1 888.691.4171
米国とカナダ国外:	+44 1707 668 012

## 設置および設置場所の決定

適切な設置をすることでスムーズに強化された低音域レスポンスを達成することが可能です。サブウーファーの最終的な位置を決定する前に、設置場所を試すことを強くお勧めします。

- 重低音を強化したいときは、壁の近くに置きます。
- (1)の角に置くとより強い重低音を実現できます。

注: (1)の角に設置すると、ルームモードも作動し、低音域レスポンスがスムーズでなくなることがあります。

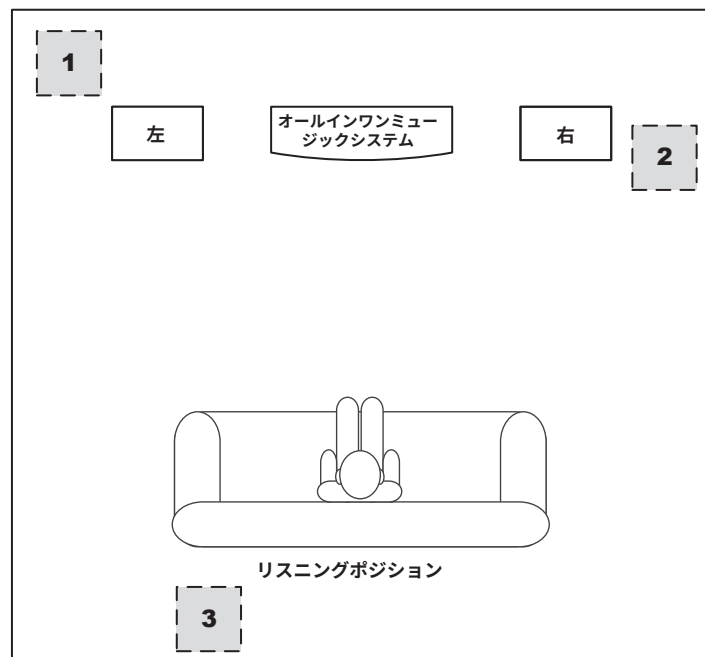
- 左右のスピーカーと同一平面 (2)に沿ってサブウーファーを設置すると、メインスピーカーとの最適な音響の融合が得られます。
- リスニング位置 (3)の近くにサブウーファーを設置することで、部屋の性質が原因となる貧弱な低音域レスポンスを排除することが可能です。

サブウーファーの位置を決める最良の方法は、サブウーファーを一時的にリスニングポジション内に置き、強い低音と中低音を含んだ音楽をかけることです。次に、部屋の中でサブウーファーを置けるさまざまな位置の周りに移動して音を聴きます。サブウーファーを置く位置に両耳を置くのが最善です。最適なサブウーファー位置は、最高の低音パフォーマンスと中低音の調和が感じられる位置です。サブウーファーをその位置に設置してください。

最適に作動する位置を見つけた後、クロスオーバー、音量、極性を調節して、さらにサブウーファーの出力を微調整します。

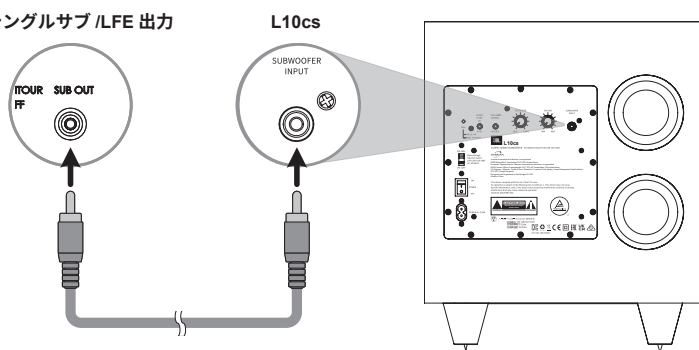
## 箱の内容

- L10cs パワードサブウーファー x 1
- 電源コード x 1 (国・地域により異なります)
- 安全シート x 1
- クイックスタートガイド x 1 (本書)

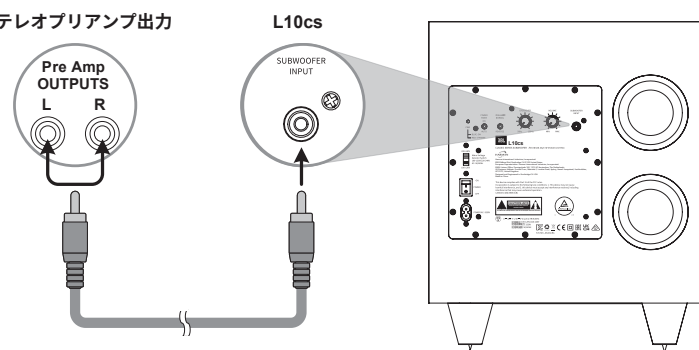


## 配線と接続

シングルサブ/LFE 出力

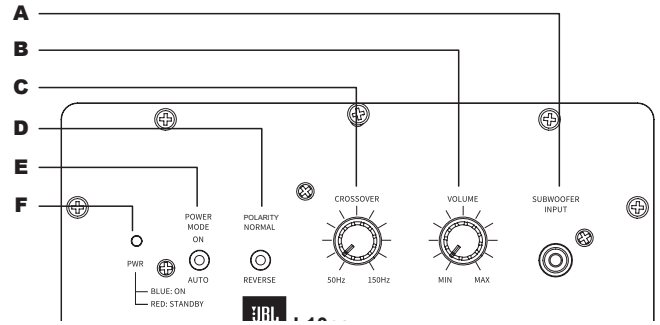


ステレオプリアンプ出力



## 操作と調節

- A** サブウーファー入力
- B** 音量-メインスピーカーに対するサブウーファーのレベルを調節します。
- C** クロスオーバー -50 ~ 150Hz 間で調節 (LFE 出力用に 150Hz に設定) し、メインスピーカーのサブウーファー出力と調和させます。
- D** 極性 - ノーマルとリバース間で選択し、部屋の特性に基づいてサブウーファー出力とメインスピーカーを調和させます。
- E** パワーモード - オン = サブウーファーが常にオン  
オート = 信号が検知されると、電源がオン
- F** 電源 LED - 青色 = オン | 赤色 = スタンバイ時



## 仕様

<b>サブウーファー</b>	
低域用ドライバー	250mm ポリセルローズコーンウーファー
アンプ出力	250W RMS 500W ダイナミック
周波数特性	32Hz~150Hz
クロスオーバー周波数	50Hz~150Hz (可変式) 24dB/ オクターブ
<b>操作</b>	
操作	オートパワー、クロスオーバー、出力レベル、フェーズ、AC 電圧の選択
接続	LFE (シングル RCA タイプ)
エンクロージャータイプ	背面ダクトバスレス方式
<b>電源</b>	
必要電力:	120V、60Hz (米国) ; 220V ~ 240V、50/60Hz (EU) - スイッチで切替可能
消費電力 (アイドル / フル / パワー) :	0.5W 未満 (スタンバイ時) /335W/2A (最大 -230V) /335W/4A (最大 -120V)
<b>外観</b>	
キャビネット仕上げ	ブラックウォールナットリアルウッド仕上げ   ウォールナットリアルウッド仕上げ
動作温度	32°F (0°C) ~113°F (45°C)
<b>寸法と重量</b>	
寸法 (高さ x 幅 x 奥行) :	390mm x 335.4mm x 395.2mm
重量	約 14.1kg



Harman International Industries, Incorporated.  
8500 Balboa Blvd, Northridge CA 91329 United States.

欧州代理店: Harman International Industries, Incorporated.  
EMEA Liaison Office, Danzigerkade 16G, 1013 AP Amsterdam, The Netherlands.

英国事務所の住所: Ground Floor, Westside 2, London Road, Apsley, Hemel Hempstead, Hertfordshire, HP3 9TD, United Kingdom.  
© 2022 Harman International Industries, Incorporated. 無断複写・転載を禁じます。

JBL は、米国とその他の国で登録されている Harman International Industries, Incorporated の商標です。  
特徴、仕様、外観は予告なしに変更されることがあります。







### 개요

제품 설정 및 작동 방법에 대한 정보는 [jbl.com/specialty-audio/](http://jbl.com/specialty-audio/) 웹 사이트의 제품 페이지를 참조하십시오. 추가 지원이 필요한 경우 아래 번호로 고객 지원에 문의하십시오.

미국 및 캐나다 내 지역 :	+1 888.691.4171
미국 및 캐나다 외 지역 :	+44 1707 668 012

### 배치 및 위치 선정

확장되는 음감의 부드러운 베이스를 제공하도록 적절하게 배치하는 것이 목적입니다. 서브우퍼 위치를 최종적으로 결정하기 전에 여러 군데 배치하여 성능을 시험해 보는 것이 좋습니다.

- 벽 옆에 배치하면 깊은 저음의 양을 늘릴 수 있습니다.
- 코너에 배치하면(1) 더 깊은 저음을 전달할 수 있습니다.

참고: 코너에 배치하면(1) 룸 모드를 활성화하여 부드러움이 줄어든 저음 응답을 제공할 수도 있습니다.

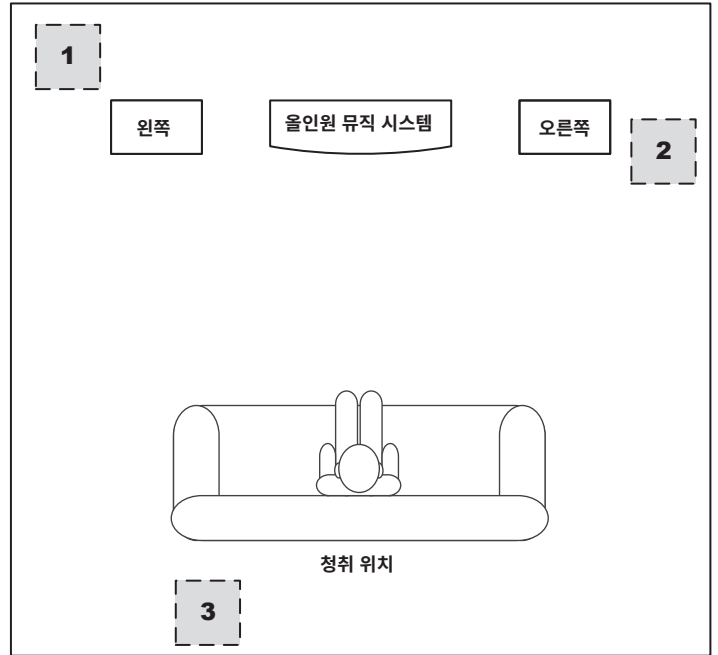
- 좌측 및 우측 스피커와 같은 면을 따라 서브우퍼를 배치하면(2) 메인 스피커와 최상의 음향 조합을 경험할 수 있습니다.
- 서브우퍼를 청취 위치 근처에 배치하면(3) 공간 변화로 인해 발생하는 불량한 저음 응답을 제거하는 데 도움이 됩니다.

서브우퍼 위치를 결정하는 가장 좋은 방법은 임시로 청취 위치에 서브우퍼를 배치하고 강한 베이스 및 미드베이스의 음악을 재생해 보는 것입니다. 실내 공간에서 서브우퍼를 놓을 수 있는 다양한 위치에서 이동하면서 음악을 들어보십시오. 서브우퍼를 놓을 위치에 귀를 대보는 것이 가장 좋습니다. 가장 좋은 서브우퍼 위치는 음향 상반성 때문에 베이스 성능 및 중간 베이스 혼합이 가장 좋은 장소입니다. 그 위치에 서브우퍼를 배치하십시오.

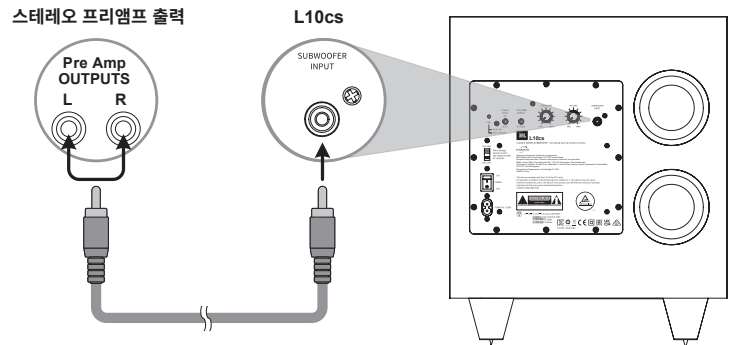
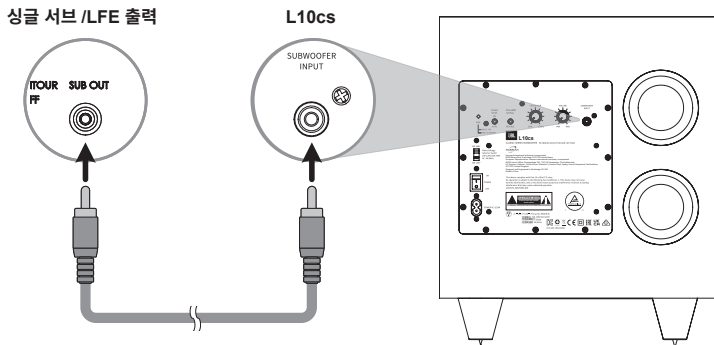
가장 좋은 위치를 찾은 후 크로스오버, 볼륨, 극성을 조절해 서브우퍼의 출력을 더욱 미세하게 조정하십시오.

### 박스 구성품

- 1x L10cs 클래식 파워 서브우퍼
- 1x 지역 전용 전원 코드
- 1x 안전 관련 주의사항
- 1x 빠른 시작 가이드(본 문서)

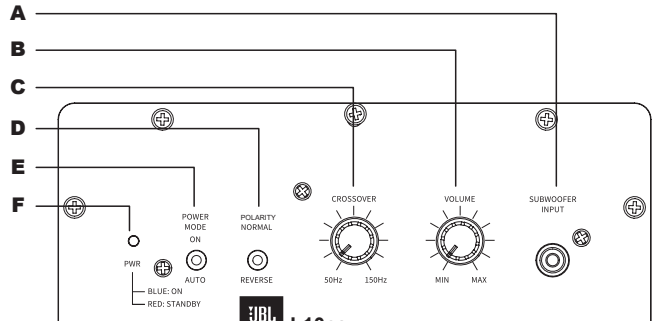


### 배선 및 연결



# 제어 및 조절

- A 서브우퍼 입력
- B 볼륨 - 메인 스피커와 비교해 서브우퍼 레벨 조절
- C 크로스오버 - 메인 스피커와 서브우퍼 출력 혼합을 위해 50~150Hz(LFE 출력의 경우 150Hz로 설정) 사이에서 조절
- D 극성 - 공간 특성을 고려해 메인 스피커와 서브우퍼 출력 혼합을 위해 일 반 또는 역방향 중에 선택
- E 전원 모드 - 켜짐 = 서브는 항상 켜짐 상태  
자동 = 신호가 적용되는 경우 전원 켜짐
- F 전원 Led - 파란색 = 켜짐 | 빨간색 = 대기



# 사양

<b>서브우퍼</b>	
저주파 변환기	250mm(10-inch) 폴리셀룰로오스 콘 우퍼
앰프 출력	250W RMS   500W 다이나믹
주파수 응답	32Hz ~ 150Hz
크로스오버 주파수	50Hz ~ 150Hz(가변) 24dB/옥타브
<b>작동</b>	
제어부	자동 전원, 크로스오버, 출력 레벨, 상, AC 전압 선택
연결	LFE(싱글 RCA 유형)
인클로저 유형	후면 방사 조정 포트를 통한 베이스 리플렉스
<b>전원</b>	
출력 조건:	120V, 60Hz(미국), 220V~240V, 50/60Hz(EU) - 스위치로 선택 가능
소비 전력(대기/총/전력):	<0.5W(대기) / 335W/2A(최대 - 230V) / 335W/4A(최대 - 120V)
<b>외관</b>	
캐비닛 마감	블랙 월넛 우드 베니어   내추럴 월넛 우드 베니어
작동 온도	32°F(0°C) ~ 113°F(45°C)
<b>크기 및 무게</b>	
치수(높이 x 너비 x 깊이)	390mm x 335.4mm x 395.2mm   15.4-inch x 13.3-inch x 15.6-inch
중량	14.1kg(31lbs)



Harman International Industries, Incorporated.  
8500 Balboa Blvd, Northridge CA 91329 United States.

유럽 담당자: Harman International Industries, Incorporated.  
EMEA Liaison Office, Danzigerkade 16G, 1013 AP Amsterdam, The Netherlands.  
영국 비즈니스 주소: Ground Floor, Westside 2, London Road, Apsley, Hemel Hempstead, Hertfordshire, HP3 9TD, United Kingdom.  
© 2022 Harman International Industries, Incorporated. 모든 권리 보유.  
JBL은 미국 및 기타 국가에 등록된 Harman International Industries, Incorporated의 상표입니다.  
기능, 사양, 외관은 예고 없이 변경될 수 있습니다.



FR  
Cet appareil, ses accessoires et cordons se recyclent

À DÉPOSER EN MAGASIN À DÉPOSER EN DÉCHÈTERIE

Points de collecte sur [www.quefairedemesdechets.fr](http://www.quefairedemesdechets.fr)

